



**De volgende bladzijden werden
overgenomen uit de brochure “De
geschiedenis van Shell” van Shell
Nederland BV – 1998.**

The following pages were copied from the brochure “De
geschiedenis van Shell” issued by Shell Nederland BV - 1998

Omkijken

Op de omslag: de voormalige bunkerplaats voor de binnenvaart bij het Muiderslot.

Links: een collectie pompen uit de jaren dertig, te zien in Colyford, Devon.

In de loop van haar bestaan heeft Shell een eigen karakter en een eigen bedrijfs-cultuur ontwikkeld, die voor velen duidelijk merkbaar, maar moeilijk verklaarbaar zijn.

Wie een idee wil krijgen van hoe Shell haar identiteit heeft ontwikkeld, moet zich enigszins verdiepen in de achtergronden en karakters van personen en bedrijven die in de Shell-geschiedenis een rol hebben gespeeld. Omkijken in het verleden toont hoe de volharding van

de pioniers uit de 19e eeuw, technisch-wetenschappelijke ontwikkelingen, politieke factoren, wereldoorlogen en soms ook toeval hebben bijgedragen aan het ontstaan, de groei en de uitbouw van de Koninklijke/Shell Groep. Mensen die in Shell zijn geïnteresseerd, klanten van Shell en medewerkers, kunnen uit dit boekje proeven hoe deze onderneming in de loop der jaren uitgroeide tot wat ze nu is: een van de allergrootste bedrijven ter wereld.



Transport van olie via zee speelde een belangrijke rol in de ontwikkeling

De onderneming met de schelp

Kort na de oprichting van de 'Koninklijke' verscheen, eveneens in de Indische archipel, de 'Shell' Transport and Trading Company aan de horizon. Deze Shell was begonnen in het Londense East End, waar ene Marcus Samuel een winkeltje bezat in snuisterijen, antiek, curiosa en oosterse voorwerpen, waaronder sierschelpen. In de Victoriaanse huishoudens waren deze fraai gepolijste, exotische schelpen een geliefd sierobject. Samuel verzekerde zich van regelmatige zendingen uit het Verre Oosten, waarbij hij tevens zaken als thee, rijst, spelden en jute liet meekomen. Kortom, alles waar vraag naar bestond. Weldra was hij aan een eigen im- en exportbedrijf toe.

In 1885 raakte Marcus Samuel jr., zoon van de Londense winkelier, tijdens een verblijf in het Verre oosten, geïnteresseerd in het vervoer en de verkoop van lampolie, een product waar hij toekomst in zag als aanvulling op zijn bestaande handel. Toen hij vijf jaar later oliegeestookte Russische tankers op de Zwarte Zee zag varen, wist hij wat hem te doen stond. Hij liet een aantal tankers bouwen, waarvan de eerste in 1892 Russische olie vervoerde naar een bestemming in het Verre Oosten. Dankzij de lage transportkosten van Russische olie concurreerde Samuel weldra hevig

met de 'Koninklijke'. De twee betrekkelijke nieuwkomers beconcurrerden niet alleen elkaar, maar ieder voor zich moest het opnemen tegen de grote Amerikaanse Standard Oil.

Fraai gepolijste schelpen als sierobject in huis.



1900



1904



1909

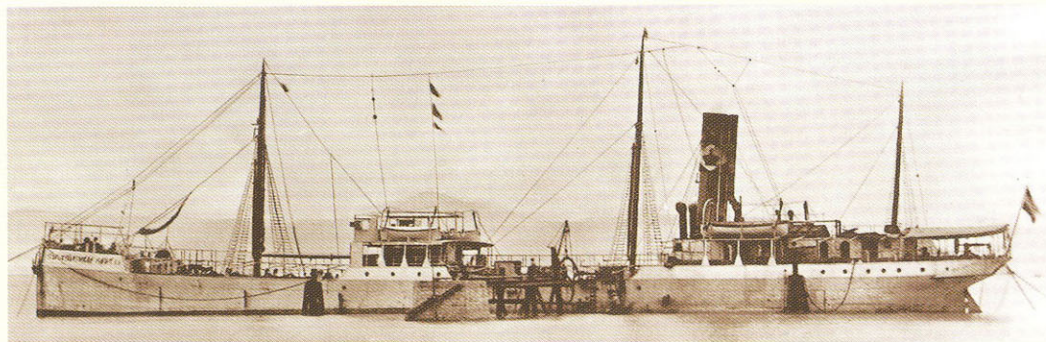


1930

Alles bij elkaar werd dat een uitputtings-slag die nauwelijks was vol te houden. Samuel jr., die met gemengde gevoelens de activiteiten van de 'Koninklijke' in de gaten hield, verwierf in 1896 een olie-concessie op Borneo. Het jaar daarop waren zijn oliebelangen al dermate uitgegroeid, dat hij er een eigen onderneming voor oprichtte: The 'Shell' Transport and Trading Company, Ltd. Het hoofdkantoor - vanzelfsprekend - in Londen. De schelp als handelsmerk zou aan zijn vaders sierschelpen-negotie blijven herinneren.

Ook 'Shell' groeide voorspoedig. Intussen maakte de automobiellindustrie de benzine tot een uiterst waardevol product. Samuels Shell Transport dreigde echter op deze groeiende markt de aansluiting te missen, omdat haar aardolie uit Borneo weinig benzinecomponenten bevatte. Wel verwierf ze transport- en distributielabelingen in Texas, maar daarbij ging het hoofdzakelijk om stookolie.

Rechts: Het voor de Koninklijke in 1904 gebouwde tankschip Sultan van Koetei.
Onder: de ontwikkeling van 'de' schelp door de jaren heen.



1948



1955



1961



1971



1993

Meer dan olie alleen

Op deze foto is de Tagelus van STBV te zien

De herlevende belangstelling voor steenkool deed Shell in 1974 besluiten tot het oprichten van Shell Coal International Ltd. Deze dienstverlenende maatschappij kreeg als taken: adviseren over exploratie, productie, vervoer, marketing en toepassingen van kolen. Maar ook het ondersteunen van grote projecten op kolengebied werd tot haar taak gerekend. Daarnaast deed de maatschappij uitgebreid onderzoek naar milieuvriendelijker gebruik van kolen. Dit resulteerde in de ontwikkeling van het kolenvergassingsproces, dat zijn toepasbaarheid dagelijks bewijst in de elektriciteitscentrale in het Limburgse Buggenum.

Groepsmaatschappijen in verschillende landen hebben nog steeds belangen in de steenkoolwinning en -verkoop.

De belangstelling voor en het gebruik van zonne-energie kwamen in de jaren zeventig eveneens op gang. Inmiddels is de ontwikkeling van 'duurzame energie' (niet alleen zonne-energie maar ook biomassa en bosbouw) een activiteit geworden die in 1997 is ondergebracht in een aparte tak: Shell International Renewables.

Onderdeel daarvan is het Nederlandse Shell Solar Energy, dat zich toelegt op de fabricage en de verkoop van zonnepanelen en Solar-Homesystemen. In gebieden waar de zon vrijwel elke dag schijnt,



maken de homesystemen elektriciteit voor bijvoorbeeld verlichting in huis, irrigatie-doeleinden en de drinkwatervoorziening in dorpen.

Bosbouw heeft eveneens het werkterrein van Shell verbreed. In Zuid-Amerika, Zuid-Afrika en Nieuw-Zeeland zijn vele duizenden hectaren grond met snelgroeïende bomen beplant. Daarmee voorziet Shell grote markten van stammen, zaaghout en spaanders. Maar tegelijk wordt

Groepsmaatschappijen hebben nog steeds belangen in het winnen en verkopen van steenkool.